



Répertoire des programmes

de formation professionnelle



**Formation
professionnelle
des Découvreurs**

CFP Marie-Rollet
CFP Maurice-Barbeau

Commission scolaire des Découvreurs, 2010

Tout pour passer à l'action

Tout pour passer à l'action

Le Centre de formation professionnelle Maurice-Barbeau et le Centre de formation professionnelle Marie-Rollet, de la Commission scolaire des Découvreurs, sont situés dans l'arrondissement Sainte-Foy-Sillery de la ville de Québec, près des grands axes routiers et desservis par plusieurs circuits d'autobus.

Reconnus pour la qualité de leurs équipements et le dévouement du personnel enseignant, ces deux centres proposent un environnement pédagogique stimulant et propice à l'apprentissage en mettant à la disposition des élèves des équipements se comparant à ceux de l'industrie. L'application d'un code de déontologie permet aux élèves de développer des attitudes recherchées sur le marché du travail.

Le CFP Maurice-Barbeau se distingue par sa galerie d'art dédiée aux travaux des élèves et sa véritable boutique de bijouterie-joaillerie permettant de se rapprocher de la réalité du marché du travail.

Le CFP Marie-Rollet est particulièrement apprécié pour ses formules d'enseignement flexibles et son service d'aide à l'emploi dynamique, toujours à l'affût des opportunités d'emplois.



Le CFP Maurice-Barbeau



Le CFP Marie-Rollet

Services aux élèves

- Aide financière aux études (prêts et bourses)
- Aide à la recherche de stage et d'emploi
- Orientation et aide personnelle
- Reconnaissance des acquis
- Magasin scolaire
- Cafétéria
- Vie étudiante

Service « élève d'un jour »

Afin de mieux connaître l'une de nos formations ainsi que les métiers qui en découlent, nous vous invitons à venir nous visiter à titre « d'élève d'un jour ». Vous aurez donc la chance de visiter nos installations et de discuter avec les enseignants ainsi que les élèves. Pour ce faire, n'hésitez pas à communiquer avec nous pour prendre un rendez-vous.

L'apprentissage individualisé

L'apprentissage individualisé permet à l'élève de poursuivre la formation selon l'évolution de son apprentissage tout en disposant du soutien et de la supervision d'une équipe d'enseignants compétents. Cette approche pédagogique permet de développer des aptitudes qui sont fort appréciées des employeurs potentiels telles que l'autonomie, la gestion du temps et l'organisation du travail.

En effet, si l'élève possède déjà les connaissances ou des aptitudes lui permettant de compléter l'ensemble des activités d'apprentissage, il pourra accéder à une nouvelle compétence plus rapidement.

Grâce à ce type d'apprentissage, l'élève progresse à l'aide d'un plan de cours itinéraire et différents outils pédagogiques tels des livres de référence, des activités théoriques et pratiques, des chroniques vidéo ou des capsules d'information dispensées par l'équipe d'enseignants.

L'alternance travail-études

L'alternance travail-études (ATE) est une formule éducative adoptée par l'établissement scolaire qui donne aux élèves l'occasion de réaliser au moins deux stages en milieu de travail dans le cadre de leur programme d'études. Ainsi, cette formule permet à l'élève de passer plus de 20 % de sa formation dans le milieu du travail.

Cette nouvelle approche éducative vise à mettre à profit les avantages du milieu scolaire et à considérer le milieu de travail, lui aussi, comme un lieu de formation. L'ATE favorise une progression des apprentissages tout en répondant simultanément aux exigences ministérielles et aux réalités du marché du travail.

L'accès à un milieu de travail, pendant la formation, permettra à l'élève d'acquérir ou de perfectionner les compétences nécessaires au métier choisi. Elle fait connaître l'élève auprès d'un employeur qui, dans certains cas, l'embauchera dès l'obtention du diplôme. C'est donc une valeur ajoutée à la formation.

	DURÉE	DIPLÔME		HORAIRE			TYPE DE FORMATION			DISPONIBILITÉ			CFP		PAGE	
		ASP	DEP	Flexible	Jour et/ou soir	Jour seulement	Régulière	Individualisée	À distance	ATE	Entrée continue	Automne et Hiver	Automne	Marie-Rollet		Maurice-Barbeau
Administration, commerce et informatique																
ADJOINT ADMINISTRATIF 5212 et 5231	2130		•			•			•	•				•		4
COMPTABILITÉ 5231	1350		•			•			•	•				•		5
LANCEMENT D'UNE ENTREPRISE 5264	330	•		•					•		•				•	6
REPRÉSENTATION 5323	450	•				•			•		•				•	7
SECRÉTARIAT 5212	1485		•			•			•	•				•		8
SECRÉTARIAT JURIDIQUE 5226	450	•		•					•		•			•		9
SOUTIEN INFORMATIQUE 5229	1800		•			•			•	•	•			•		10
VENTE-CONSEIL 5321	900		•			•			•		•				•	11
Arts																
BIJOUTERIE-JOAILLERIE 5085	1800		•		•				•		•	•			•	12
DÉCORATION INTÉRIEURE ET PRÉSENTATION VISUELLE 5327	1800		•		•		•				•			•		13
PHOTOGRAPHIE 5326	1800		•		•		•					•			•	14
Communication et documentation																
IMPRIMERIE 5246	1350		•			•			•	•				•		15
INFOGRAPHIE (Procédés infographiques) 5221	1800		•			•			•		•			•		16
REPROGRAPHIE ET FAÇONNAGE 5240	840		•			•			•	•				•		17
Électrotechnique																
ÉLECTROTECHNIQUE (Service technique d'équipement bureautique) 5265	1800		•			•	•		•			•		•		18
LIAISON EN RÉSEAU D'ÉQUIPEMENT BUREAUTIQUE 5280	450	•				•	•					•		•		19
Travaux publics et bâtiment																
DESSIN DE BÂTIMENT 5250	1800		•			•			•	•					•	20

Procédures d'admission

Pour être admis à l'un des programmes, il vous suffit de compléter un formulaire de **demande d'admission** et d'y joindre votre **certificat de naissance** et **vos relevés de notes** du ministère de l'Éducation, du Loisir et du Sport.

Vous pouvez compléter **le formulaire en ligne** sur le site Internet du CFP Maurice-Barbeau (www.cfpmb.com), celui du CFP Marie-Rollet (www.cfpmr.com) ou celui du Service régional d'admission en formation professionnelle (www.srafp.com). Vous n'aurez qu'à **le poster avec les autres documents requis**.

Le formulaire est aussi disponible dans les écoles secondaires, les centres d'éducation aux adultes et les centres de formation professionnelle.

Les CFP Maurice-Barbeau et Marie-Rollet : deux sites Internet à visiter!

Vous obtiendrez dans ce prospectus de précieux renseignements sur les formations offertes dans chaque centre de formation professionnelle. Toutefois, afin d'en savoir davantage, nous vous invitons à consulter nos sites Internet respectifs. Vous y trouverez, entre autres, la liste complète des cours de tous les programmes de même qu'une description plus détaillée des formations et des procédures à suivre pour l'admission.

CFP Maurice-Barbeau : www.cfpmb.com

CFP Marie-Rollet : www.cfpmr.com

Adjoint administratif (5212 et 5231)

DEP

2 130 heures (21 mois consécutifs)

CFP Marie-Rollet

Aptitudes

- Sens de l'organisation
- Facilité à travailler en équipe
- Méthode et rigueur
- Autonomie
- Capacité à résoudre des problèmes
- Polyvalence

Particularités du programme

- Entrée continue
- Programme en ATE (alternance travail-études) comprenant 4 mois en milieu de travail
- Apprentissage individualisé

Coûts de formation

Admission :

- moins de 18 ans : 88 \$ par année
- 18 ans et plus : 160 \$ par année

Matériel scolaire :

- Environ 800 \$
- Prix sujets à changement; visitez notre site Internet pour connaître les prix en vigueur

Conditions d'admission

- Diplôme d'études secondaires **OU**
- Français, mathématiques et anglais de 4^e secondaire **OU**
- Avoir réussi le TENS (test d'équivalence de niveau secondaire) **OU**
- Avoir 18 ans et posséder les préalables fonctionnels prescrits par le ministère de l'Éducation, du Loisir et du Sport

CFP Marie-Rollet

3000, boul. Hochelaga
Québec (Québec) G1V 3Y4

Téléphone : 418 652-2159
Télécopieur : 418 652-2161

www.cfpmr.com

Vous souhaitez vous acquitter d'un vaste éventail de fonctions tout en gérant les tâches administratives d'un bureau ? Vous aimeriez collaborer à la coordination de divers projets ou activités ? Vous vous sentez à l'aise pour gérer un agenda ou planifier des réunions ou des congrès ? Les programmes de secrétariat et de comptabilité sauront vous préparer adéquatement.



Une seule formation, plusieurs horizons

- Entreprises privées et organismes publics
- Municipalités
- Organismes publics et associations
- Petites et moyennes entreprises
- Institutions financières

Au terme de sa formation, l'élève aura acquis les compétences pour :

- rédiger, corriger et disposer de la correspondance en appliquant les règles du français et de l'anglais;
- produire des documents à l'aide du traitement de texte;

- utiliser différents logiciels (tableur, base de données, logiciel comptable, etc.);
- respecter les échéanciers et assurer les suivis;
- compiler des données, préparer des rapports, produire des graphiques et des tableaux;
- calculer, préparer et traiter des pièces justificatives de différents types d'entreprises, gérer l'encaisse, produire les paies et effectuer les tâches courantes liées aux transactions comptables;
- préparer des réunions et produire les documents nécessaires;
- classer, classer et archiver des documents.

Taux de placement : 100 %¹

¹ Service d'aide à l'emploi du CFP Marie-Rollet au 30 juin 2010

Comptabilité (5231)

DEP

1 350 heures (12 mois consécutifs)

CFP Marie-Rollet

Vous aimez les chiffres et la logique mathématique ? Vous aimerez la comptabilité. Vous devez avoir beaucoup de méthode, d'organisation et de discipline pour effectuer une bonne vérification comptable. En affaires, les bons comptes font les bonnes performances financières. Vous pourrez toujours « compter » sur de vastes horizons d'emploi dans une foule de domaines !

Une seule formation, plusieurs métiers

- Commis-comptable
- Commis à la facturation
- Commis à la paie
- Commis aux comptes à recevoir, etc.

Une seule formation, plusieurs horizons

- Petites et moyennes entreprises (PME)
- Compagnies d'assurances
- Bureaux de comptables
- Municipalités

Au terme de sa formation, l'élève aura acquis les compétences pour :

- calculer, préparer et traiter des pièces justificatives de différents types d'entreprises;
- travailler avec divers logiciels comptables;
- tenir à jour les états de compte, les livres comptables et les états financiers;
- produire des déclarations de revenus de particuliers;
- produire des paies;
- implanter un système comptable.



Taux de placement : 99 %¹

Salaires : 567 \$ semaine²

Salaires brut moyen des travailleurs à temps plein

¹ Service d'aide à l'emploi du CFP Marie-Rollet au 30 juin 2010

² La relance au secondaire en formation professionnelle en 2009

Aptitudes

- Autonomie
- Esprit d'analyse et de synthèse
- Sens de l'organisation
- Méthode et rigueur
- Intégrité

Particularités du programme

- Entrée continue
- Programme en ATE (alternance travail-études) comprenant 9 semaines en milieu de travail
- Apprentissage individualisé
- Possibilité de maîtriser jusqu'à 3 logiciels comptables différents : « *Acomba* », « *Avantage* » et « *Simple comptable* »

Coûts de formation

Admission :

- moins de 18 ans : 66 \$
- 18 ans et plus : 120 \$

Matériel scolaire :

- Environ : 580 \$
- Prix sujets à changement; visitez notre site Internet pour connaître les prix en vigueur

Conditions d'admission

- Diplôme d'études secondaires **OU**
- Français, mathématiques et anglais de 4^e secondaire **OU**
- Avoir réussi le TENS (test d'équivalence de niveau secondaire) **OU**
- Avoir 18 ans et posséder les préalables fonctionnels prescrits par le ministère de l'Éducation, du Loisir et du Sport

CFP Marie-Rollet

3000, boul. Hochelaga
Québec (Québec) G1V 3Y4

Téléphone : 418 652-2159
Télécopieur : 418 652-2161

www.cfpmr.com

Lancement d'une entreprise (5264)

ASP

330 heures (12 à 22 semaines)

CFP Maurice-Barbeau

Aptitudes

- Détermination
- Leadership
- Créativité et initiative
- Personnalité, motivation et entregent

Particularités du programme

- Entrée continue
- Apprentissage individualisé
- Horaire flexible
- Conférences, ateliers et conseils professionnels donnés par des spécialistes
- Accès à plusieurs outils spécialisés (matériel informatique, téléphones, télécopieurs, publications spécialisées, salles de travail, bases de données, etc.)
- Sessions de formation axées sur les besoins et la pratique

Information disponible sur le site : <http://lancement.cfpmb.com>

Coûts de formation

Admission :

- moins de 18 ans : 22 \$
- 18 ans et plus : 40 \$

Matériel scolaire :

Prix sujets à changement; visitez notre site Internet pour connaître les prix en vigueur

Condition d'admission

Aucun préalable

Apprenez à structurer votre projet d'affaires, à effectuer une étude de marché complète, à bâtir votre plan de commercialisation, un plan des opérations cohérent et prévoir des états financiers réalistes. Vous aimez relever des défis ? Devenez votre propre patron !



Une seule formation, plusieurs métiers

Il y a plus de 500 000 travailleurs autonomes au Québec et le nombre de TPE (très petites entreprises) ne cesse d'augmenter. Ces entreprises sont créées dans tous les secteurs de l'économie. Peu importe votre formation ou votre projet d'affaires, la formation Lancement d'une entreprise vous aidera à mettre sur pied votre projet.

Une seule formation, plusieurs horizons

Le travailleur autonome cumule plusieurs fonctions à l'intérieur de son entreprise : il en est le président, il est le responsable des ventes, il s'occupe des relations avec la

clientèle, il est responsable de la production et de la comptabilité. Bref, il est l'entreprise !

Au terme de sa formation, l'élève aura acquis les compétences pour :

- élaborer un plan d'affaires efficace;
- définir des stratégies de marketing et de vente rentables pour son entreprise;
- déterminer des ressources humaines, matérielles et physiques nécessaires au démarrage et aux opérations de son entreprise;
- rédiger une analyse de marché complète;
- rechercher et utiliser de l'information dans un contexte de veille stratégique.

Taux de placement : 61,9 %

Salaire : 697 \$ semaine

Salaire brut moyen des travailleurs à temps plein

Source : La relance au secondaire en formation professionnelle en 2009

CFP Maurice-Barbeau

920, rue Noël-Carter
Québec (Québec) G1V 4B1

Téléphone : 418 652-2184
Télécopieur : 418 652-3316

www.cfpmb.com

Représentation (5323)

ASP

450 heures (4 mois)

CFP Maurice-Barbeau

Ce programme vous présentera les techniques de commercialisation des produits et des services, les méthodes de communication efficaces pour mieux négocier avec vos clients, les outils nécessaires à la prospection et les stratégies efficaces de gestion du temps.

Une seule formation, plusieurs métiers

- Représentant
- Agent manufacturier
- Courtier
- Marchandiseur

Une seule formation, plusieurs horizons

- L'informatique et l'électronique
- L'alimentation
- La téléphonie
- L'ameublement
- Les articles de sports
- La publicité
- Et plusieurs autres...

Au terme de sa formation, l'élève aura acquis les compétences pour :

- appliquer les techniques de communication particulières à la représentation;
- calculer le prix coûtant, le prix de vente, la marge de profit et les escomptes;
- participer aux diverses étapes relatives à la vente d'un produit (des activités de prospection jusqu'à la conclusion d'une vente);
- établir un budget de représentation et organiser les déplacements en vue d'exploiter un territoire efficacement.



Taux de placement : 83,6 %¹ Salaire : 578 \$² semaine

Salaire brut moyen des travailleurs à temps plein

¹ La relance au secondaire en formation professionnelle en 2008

² Au salaire s'ajoute, sous diverses formes, une bonification variant de 15 à 30 % de la rémunération annuelle

Aptitudes

- Facilité à communiquer verbalement
- Autonomie et sens de l'organisation
- Dynamisme
- Créativité
- Mobilité

Particularités du programme

- Début des cours : fin août et janvier (variable en fonction de la demande)
- Programme en ATE (alternance travail-études) comprenant 20 jours en milieu de travail
- Cours dispensés de jour, à temps plein
- Cours d'anglais des affaires
- Équivalence attribuée pour ceux ayant obtenu le DEP en Vente-conseil

Coûts de formation

Admission :

- moins de 18 ans : 22 \$
- 18 ans et plus : 40 \$

Matériel scolaire :

Prix sujets à changement; visitez notre site Internet pour connaître les prix en vigueur

Conditions d'admission

- Posséder un diplôme d'études professionnelles **OU**
- Posséder un minimum de 2 ans d'expérience de travail reliée au domaine de la vente

Soirées d'information

- La présence à **une** soirée d'information est obligatoire. Pour connaître les dates exactes, veuillez visiter notre site Internet ou nous téléphoner.

CFP Maurice-Barbeau

920, rue Noël-Carter
Québec (Québec) G1V 4B1

Téléphone : 418 652-2184
Télécopieur : 418 652-3316

www.cfpmb.com

Secrétariat (5212)

DEP

1 485 heures (13 mois consécutifs)

CFP Marie-Rollet

Aptitudes

- Autonomie
- Sens de l'organisation
- Discrétion
- Minutie

Particularités du programme

- Entrée continue
- Programme en ATE (alternance travail-études) comprenant 10 semaines en milieu de travail
- Apprentissage individualisé

Coûts de formation

Admission :

- moins de 18 ans : 66 \$
- 18 ans et plus : 120 \$

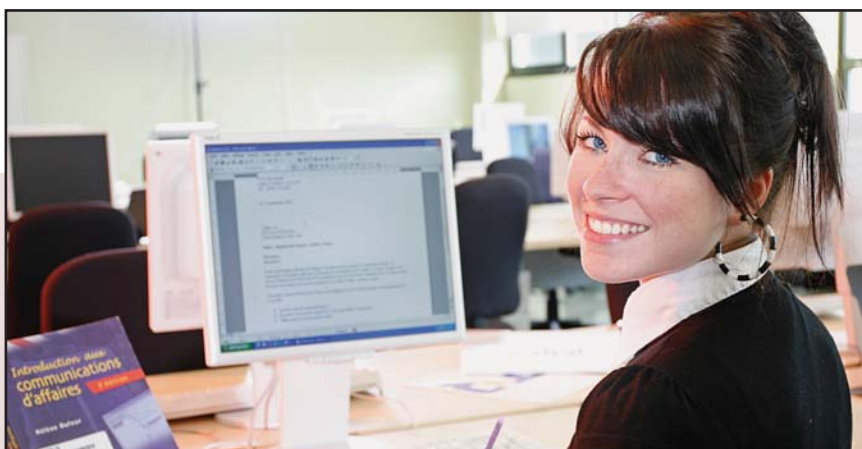
Matériel scolaire :

- Environ 550 \$
- Prix sujets à changement; visitez notre site Internet pour connaître les prix en vigueur

Conditions d'admission

- Diplôme d'études secondaires **OU**
- Français, mathématiques et anglais de 4^e secondaire **OU**
- Avoir réussi le TENS (test d'équivalence de niveau secondaire) **OU**
- Avoir 18 ans et posséder les préalables fonctionnels prescrits par le ministère de l'Éducation, du Loisir et du Sport

Au cours des dernières années, le secrétariat s'est considérablement transformé. Bien que la saisie, la mise en forme et la correction de textes occupent toujours une place importante au quotidien, le travail de secrétariat comporte aussi des tâches variées telles que la gestion d'agenda et la planification de projets ou d'événements.



Une seule formation, plusieurs métiers

- Secrétaire
- Adjoint administratif
- Commis de bureau
- Secrétaire-réceptionniste
- Préposé à la saisie de données
- Réceptionniste-téléphoniste

Une seule formation, plusieurs horizons

- Entreprises privées et organismes publics
- Municipalités
- Gouvernements
- Établissements d'enseignement
- Hôpitaux
- Compagnies d'assurances

Au terme de sa formation, l'élève aura acquis les compétences pour :

- assumer le suivi de différents dossiers;
- rédiger, corriger et réviser de la correspondance en appliquant les règles du français et de l'anglais;
- produire et faire de la mise en page des documents à l'aide du traitement de texte;
- utiliser différents logiciels (tableur, base de données, logiciel comptable, etc.);
- préparer des réunions et produire les documents nécessaires;
- répondre aux appels téléphoniques et accueillir la clientèle;
- gérer les agendas du personnel
- classer, classer et archiver des documents.

CFP Marie-Rollet

3000, boul. Hochelaga
Québec (Québec) G1V 3Y4

Téléphone : 418 652-2159
Télécopieur : 418 652-2161

www.cfpmr.com

Taux de placement : 100 %¹

Salaire : 583 \$ semaine²

Salaire brut moyen des travailleurs à temps plein

¹ Service d'aide à l'emploi du CFP Marie-Rollet au 30 juin 2010

² La relance au secondaire en formation professionnelle en 2009

Secrétariat juridique (5226)

ASP

450 heures (4 à 12 mois)

CFP Marie-Rollet

Une carrière en secrétariat juridique offre des défis d'envergure, des tâches variées et de nombreuses occasions de vous illustrer par vos compétences et votre professionnalisme. De plus, la diversité des milieux de travail et des spécialités juridiques crée l'embarras du choix. Si vous avez de l'intérêt pour le domaine juridique, la balance pourrait bien pencher en votre faveur !

Une seule formation, tout un métier

- Secrétaire juridique

Une seule formation, plusieurs horizons

- Cabinets d'avocats et de notaires
- Services juridiques (contentieux) des entreprises
- Administrations municipales
- Tribunaux
- Compagnies d'assurances
- Bureaux de l'aide juridique
- Organismes gouvernementaux
- Sociétés immobilières
- Palais de justice

Au terme de sa formation, l'élève aura acquis les compétences pour :

- réparer des dossiers en litige civil, en droit notarial, familial et des affaires;
- effectuer diverses tâches de secrétariat général dans un milieu juridique;
- saisir et mettre en forme des actes de procédures et des documents juridiques.



Taux de placement : 100 %

Salaire : 583 \$ semaine

Salaire brut moyen des travailleurs à temps plein

Source : Service d'aide à l'emploi du CFP Marie-Rollet au 30 juin 2010

Aptitudes

- Souci de la précision
- Sens de l'organisation
- Facilité à communiquer verbalement et par écrit
- Discrétion
- Sens des responsabilités
- Autonomie
- Goût du travail bien fait

Particularités du programme

- Entrée continue
- Enseignement à distance
- 15 heures et plus par semaine
- Durée maximale de 52 semaines pour compléter les 450 heures
- Stage de 75 heures en entreprise

Coûts de formation

Admission :

- Aucun coût

Matériel scolaire :

- Environ 300 \$
- Prix sujets à changement; visitez notre site Internet pour connaître les prix en vigueur

Conditions d'admission

- Détenir un diplôme d'études professionnelles en secrétariat **OU**
- Posséder les apprentissages équivalents reconnus conformément aux articles 232 ou 250 de la *Loi sur l'instruction publique*

CFP Marie-Rollet

3000, boul. Hochelaga
Québec (Québec) G1V 3Y4

Téléphone : 418 652-2159
Télécopieur : 418 652-2161

www.cfpmr.com

Soutien informatique (5229)

DEP

1 800 heures (17 mois consécutifs)

CFP Marie-Rollet

Aptitudes

- Autonomie
- Bonne capacité d'adaptation
- Persévérance
- Facilité à communiquer
- Sens de l'initiative
- Esprit d'équipe

Particularités du programme

- Entrée continue
- Programme en ATE (alternance travail-études) comprenant 14 semaines en milieu de travail
- Accessible à la «Certification A+» par l'intégration des contenus
- Apprentissage individualisé

Coûts de formation

Admission :

- moins de 18 ans : 88 \$
- 18 ans et plus : 160 \$

Matériel scolaire :

- Environ 140 \$
- Prix sujets à changement; visitez notre site Internet pour connaître les prix en vigueur

Conditions d'admission

- Diplôme d'études secondaires **OU**
- Français, mathématiques et anglais de 4^e secondaire **OU**
- Avoir réussi le TENS (test d'équivalence de niveau secondaire) **OU**
- Avoir 18 ans et posséder les préalables fonctionnels prescrits par le ministère de l'Éducation, du Loisir et du Sport

Bien que les gens soient de plus en plus familiers avec l'informatique, le fonctionnement de certains appareils ou logiciels leur paraît souvent mystérieux. Plusieurs sont d'ailleurs réticents à configurer eux-mêmes leur matériel informatique. Le technicien en soutien informatique intervient alors afin de résoudre les problèmes.



Une seule formation, plusieurs métiers

- Soutien à l'utilisateur
- Technicien en support technique
- Agent de soutien logiciel
- Agent en centre d'appels
- Soutien informatique
- Opérateur en informatique
- Préposé au soutien technique
- Technicien en informatique

Une seule formation, plusieurs horizons

- Entreprises privées
- Organismes publics
- Compagnies d'assurances

Au terme de sa formation, l'élève aura acquis les compétences pour :

- répondre aux demandes des usagers pour l'utilisation des logiciels et des équipements informatiques;
- procéder au montage de postes informatiques ainsi qu'à l'optimisation du matériel informatique;
- solutionner différents types de problèmes informatiques;
- aider la clientèle à partir d'un centre d'appels;
- collaborer à l'élaboration de bases de données;
- travailler sur des postes informatiques autonomes et en réseau;
- effectuer des copies de sécurité;
- participer à l'implantation de serveurs et gérer les droits des utilisateurs;
- développer des sites Web.

CFP Marie-Rollet

3000, boul. Hochelaga
Québec (Québec) G1V 3Y4

Téléphone : 418 652-2159
Télécopieur : 418 652-2161

www.cfpmr.com

Taux de placement : 96 %¹

Salaire : 600 \$ semaine²

Salaire brut moyen des travailleurs à temps plein

¹ Service d'aide à l'emploi du CFP Marie-Rollet au 30 juin 2010

² La relance au secondaire en formation professionnelle en 2009

Vente-conseil (5321)

DEP

900 heures (8 mois)

CFP Maurice-Barbeau

Devenez un communicateur hors pair, capable d'appliquer les différentes techniques de vente, de négocier, de mettre en pratique des stratégies de vente efficaces, de conseiller vos clients, d'organiser des activités commerciales et d'assurer un excellent service après-vente.

Une seule formation, plusieurs métiers

- Vendeur ou commis-vendeur
- Assistant-gérant ou gérant de magasin ou de boutique
- Superviseur

Une seule formation, plusieurs horizons

Vous pourrez œuvrer à titre de conseillère ou conseiller à la vente de produits et services dans plusieurs domaines de commerce de détails tels que :

- L'informatique
- L'électronique
- Les véhicules motorisés
- Les articles de sports
- Les vêtements
- L'ameublement
- L'esthétique
- Et plusieurs autres...

Au terme de sa formation, l'élève aura acquis les compétences pour :

- appliquer les techniques de communication particulières à la vente-conseil;
- utiliser des stratégies de vente adaptées aux besoins de la clientèle;
- participer aux diverses étapes relatives à la vente d'un produit (de l'accueil du client jusqu'à la conclusion d'une vente);
- utiliser les principaux logiciels informatiques;
- répondre aux objections et négocier efficacement.



Taux de placement : 77,1 % **Salaire : 556 \$ semaine**
Salaire brut moyen des travailleurs à temps plein

Source : La relance au secondaire en formation professionnelle en 2009

Aptitudes

- Diplomatie
- Dynamisme et intégrité
- À l'aise avec le public
- Disponibilité
- Facilité à communiquer verbalement

Particularités du programme

- Début des cours : fin août et janvier (variable en fonction de la demande)
- Programme en ATE (alternance travail-études) comprenant 40 jours en milieu de travail
- Cours dispensés de jour, à temps plein
- Cours d'anglais des affaires
- Possibilité d'accéder à l'ASP en Représentation, après avoir obtenu le DEP en Vente-conseil

Coûts de formation

Admission :

- moins de 18 ans : 44 \$
- 18 ans et plus : 80 \$

Matériel scolaire :

Prix sujets à changement; visitez notre site Internet pour connaître les prix en vigueur

Conditions d'admission

- Diplôme d'études secondaires **OU**
- Français, mathématiques et anglais de 4^e secondaire **OU**
- Avoir réussi le TENS (test d'équivalence de niveau secondaire) **OU**
- Avoir 18 ans et posséder les préalables fonctionnels prescrits par le Ministère de l'Éducation, du Loisir et du Sport

Soirées d'information

- La présence à **une** soirée d'information est obligatoire. Pour connaître les dates exactes, veuillez visiter notre site Internet ou nous téléphoner.

CFP Maurice-Barbeau

920, rue Noël-Carter
Québec (Québec) G1V 4B1

Téléphone : 418 652-2184
Télécopieur : 418 652-3316

www.cfpmb.com

Bijouterie-joaillerie (5085)

DEP

1 800 heures (16 mois consécutifs)

CFP Maurice-Barbeau

Aptitudes

- Dextérité manuelle et facilité de concentration
- Sens de l'observation et de l'organisation spatiale
- Patience, persévérance et autonomie
- Sens de l'organisation du travail

Particularités du programme

- Début des cours: entrée périodique de jour, entrée continue de soir
- Apprentissage individualisé
- Cours dispensés de jour ou de soir, à temps plein
- Possibilité d'un horaire de soir allégé (18 h 15-22 h 30)
- Programme axé principalement sur les travaux pratiques (85%)
- Accès à un établi personnel tout équipé
- Possibilité de profiter de la passerelle DEP-DEC

Coûts de formation

Admission :

- moins de 18 ans : 88 \$
- 18 ans et plus : 160 \$

Matériel scolaire :

- Prix sujets à changement; visitez notre site Internet pour connaître les prix en vigueur

Conditions d'admission

- Diplôme d'études secondaires **OU**
- Français, mathématiques et anglais de 4^e secondaire **OU**
- Avoir réussi le TENS (Test d'équivalence de niveau secondaire) **OU**
- Avoir 18 ans et posséder les préalables fonctionnels prescrits par le Ministère de l'Éducation, du Loisir et du Sport

Soirées d'information

- La présence à une séance d'information est obligatoire. Pour connaître les dates exactes, veuillez visiter notre site Internet ou nous téléphoner.

Profitez d'une formation véritablement axée sur les besoins du marché du travail. L'environnement d'apprentissage, la qualité de l'équipement technique et les exercices adaptés à la réalité vous assureront de développer vos connaissances dans un contexte de production réaliste et stimulant.



Une seule formation, plusieurs métiers

- Bijoutier
- Apprenti-joaillier
- Manufacturier
- Travailleur autonome
- Importateur et grossiste
- Vendeur et représentant

Une seule formation, plusieurs horizons

- Bijouterie et joaillerie
- Laboratoires dentaires
- Lunetteries

- Ateliers :
 - réparation de bijoux
 - modélisation
 - sertissage
 - gravure sur métaux

Au terme de sa formation, l'élève aura acquis les compétences pour :

- préparer des métaux précieux;
- concevoir, produire et réparer des bijoux;
- reproduire des bijoux à la cire perdue;
- effectuer la finition de surface et le sertissage des pierres.

CFP Maurice-Barbeau

920, rue Noël-Carter
Québec (Québec) G1V 4B1

Téléphone : 418 652-2184
Télécopieur : 418 652-3316

www.cfpmb.com

Taux de placement : 67,6 %

Salaire : 423 \$ semaine

Salaire brut moyen des travailleurs à temps plein

Source : La relance au secondaire en formation professionnelle en 2008

Décoration intérieure et présentation visuelle (5327)

DEP

1 800 heures (21 mois)

CFP Marie-Rollet

Consommateurs et constructeurs recherchent toujours la touche originale que seul un décorateur d'intérieur compétent peut apporter. Que ce soit dans l'élaboration d'un décor résidentiel, d'un étalage commercial ou d'un événement, vos compétences vous permettront de créer des espaces à la fois attirants et fonctionnels.

Une seule formation, plusieurs métiers

- Décorateur-étalagiste
- Étalagiste
- Aide-étalagiste
- Aide-designer
- Vendeur ou conseiller en éléments de décoration intérieure

Une seule formation, plusieurs horizons

- Grands magasins
- Entreprises de décoration
- Atelier de fabrication de décors
- Magasins de meubles
- Détaillants d'armoires de cuisine et de salles de bains
- Travail autonome

Au terme de sa formation, l'élève aura acquis les compétences pour :

- créer et réaliser des décors, des vitrines et des présentations visuelles;
- créer et aménager des kiosques d'exposition et d'événements spéciaux;
- créer des concepts d'aménagement d'intérieurs esthétiques et fonctionnels;
- conseiller des clients du secteur commercial et résidentiel pour la décoration intérieure;
- conseiller la clientèle pour le choix de matériaux, de couleurs, de finis, d'ameublement et d'éléments de décoration;
- évaluer les besoins en matériaux d'un projet de décoration ou de présentation visuelle;
- proposer un projet de décor à l'aide d'un croquis ou d'une perspective.

Aptitudes

- Autonomie
- Sens de l'organisation, de la planification et de l'observation
- Minutie et habileté manuelle
- Souci du détail et de la précision
- Capacité à bien distinguer les couleurs
- Maîtrise des notions de calculs de base

Particularités de la formation :

- Début des cours : août et janvier

Coûts de formation

Admission :

- moins de 18 ans : 88 \$
- 18 ans et plus : 160 \$

Matériel scolaire :

- Environ 250 \$
- Prix sujets à changement; visitez notre site Internet pour connaître les prix en vigueur

Conditions d'admission

- Diplôme d'études secondaires **OU**
- Français, mathématiques et anglais de 4^e secondaire **OU**
- Avoir réussi le TENS (test d'équivalence de niveau secondaire) **OU**
- Avoir 18 ans et posséder les préalables fonctionnels prescrits par le ministère de l'Éducation, du Loisir et du Sport

CFP Marie-Rollet

3000, boul. Hochelaga
Québec (Québec) G1V 3Y4

Téléphone : 418 652-2159
Télécopieur : 418 652-2161

www.cfpmr.com



Taux de placement : 90 %

Salaire : 483 \$ semaine

Salaire brut moyen des travailleurs à temps plein

Source : La relance au secondaire en formation professionnelle en 2009

Photographie (5326)

DEP

1 800 heures (21 mois)

CFP Maurice-Barbeau

Aptitudes

- Bonne perception des couleurs
- Capacité d'adaptation et de concentration
- Sens esthétique et créativité
- Autonomie et débrouillardise
- Facilité à communiquer et esprit d'équipe
- Capacité d'accepter la critique

Particularités du programme

- Début des cours : fin août*
**séance d'information et test de sélection obligatoire en mars*
- Cours dispensés de jour ou de soir, à temps plein
- Accès à l'un des plus grands studios de photographie de l'Est du Canada
- Laboratoires équipés de matériel de traitement d'images numériques utilisé par une grande majorité de professionnels
- Laboratoire de gestion de la couleur et d'impression
- Accès à du matériel de prise de vue numérique de grande précision, constamment renouvelé
- Réalisation d'expositions et critique d'image

Coûts de formation

Admission :

- moins de 18 ans : 44 \$/année
- 18 ans et plus : 88 \$/année

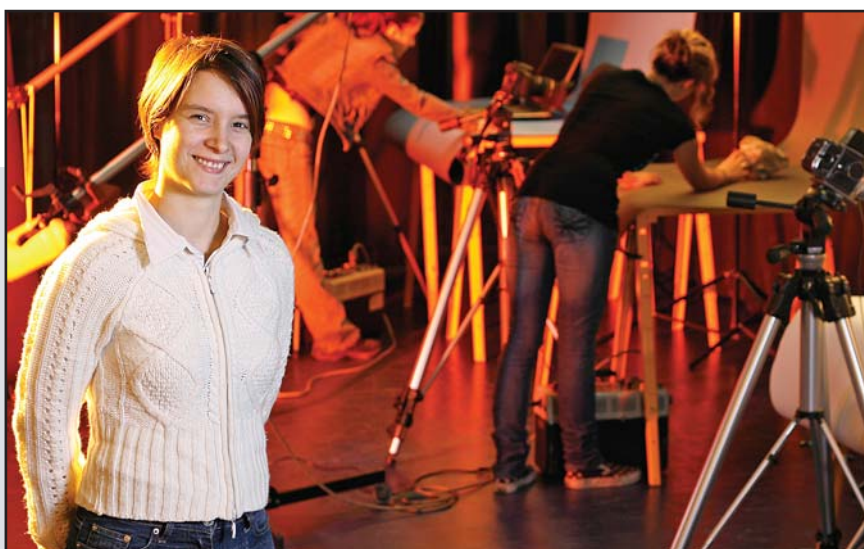
Matériel scolaire :

- Prix sujets à changement; visitez notre site Internet pour connaître les prix en vigueur

Conditions d'admission

- Diplôme d'études secondaires **OU**
- Français, mathématiques et anglais de 4^e secondaire **OU**
- Avoir réussi le TENS (Test d'équivalence de niveau secondaire) **OU**
- Avoir 18 ans et posséder les préalables fonctionnels prescrits par le Ministère de l'Éducation, du Loisir et du Sport

Apprenez le métier de photographe dans un environnement digne des meilleurs studios de photographie. Vous pourrez œuvrer dans les milieux de la prise de vue (publicité, portrait, reportage et autres) et du laboratoire de traitement d'images (impression et retouche).



Une seule formation, plusieurs métiers

- Photographe
- Assistant-photographe
- Technicien en imagerie numérique

Une seule formation, plusieurs horizons

- Studio
- Laboratoires de traitement en imagerie numérique
- Commerces de matériel photographique
- Publications
- Entreprises privées
- Organismes gouvernementaux
- Travail autonome

Au terme de sa formation, l'élève aura acquis les compétences pour :

- réaliser des prises de vue de personnes, d'événements, d'objets, de produits et de lieux;
- utiliser les différentes techniques de traitement, d'impression numérique et de présentation;
- créer des concepts novateurs et développer son sens critique;
- connaître les propriétés et les caractéristiques de la lumière en photographie;
- travailler en équipe.

CFP Maurice-Barbeau

920, rue Noël-Carter
Québec (Québec) G1V 4B1

Téléphone : 418 652-2184
Télécopieur : 418 652-3316

www.cfpmb.com

Taux de placement : 75,6 %

Salaire : 439 \$ semaine

Salaire brut moyen des travailleurs à temps plein

Source : La relance au secondaire en formation professionnelle en 2008

Imprimerie (5246)

DEP

1 350 heures (12 mois consécutifs)

CFP Marie-Rollet

On aura besoin de relève en imprimerie. Selon les statistiques d'Emploi-Québec, 46 % de la main-d'oeuvre dans la région de la Capitale-Nationale est âgée de 45 ans et plus. Avec un taux de placement de 100 % des finissants en 2010, on peut croire qu'il y a de l'avenir dans ce domaine.

Une seule formation, plusieurs métiers

- Conducteur de presse *offset* et à sérigraphie
- Opérateur d'équipement de finition
- Margeur
- Ouvrier d'atelier de reliure

Une seule formation, plusieurs horizons

- Imprimeries
- Ateliers de reliure
- Éditeurs de journaux, revues, livres, etc.
- Ateliers de sérigraphie

Au terme de sa formation, l'élève aura acquis les compétences pour :

- opérer différentes presses (*offset*, sérigraphie, etc);
- préparer les matières premières avant l'impression;
- ajuster les presses et autres appareils mécaniques avant l'exécution des travaux d'impression;
- imprimer des textes, des illustrations, des graphiques et autres documents sur une variété de supports comme le papier, le tissu, le plastique ou le métal;
- travailler en sérigraphie sur différents supports;
- exécuter des travaux de finition;
- assurer le contrôle de qualité des produits finis.

Aptitudes

- Bonne résistance au stress
- Sens de la mécanique
- Capacité à travailler en position assise, debout ou en marchant
- Souci du détail et de la précision
- Capacité à bien distinguer les couleurs

Particularités du programme

- Entrée continue
- Programme en ATE (alternance travail-études) comprenant 10 semaines en milieu de travail
- Apprentissage individualisé

Coûts de formation

Admission :

- moins de 18 ans : 66 \$
- 18 ans et plus : 120 \$

Matériel scolaire :

- Prix sujets à changement; visitez notre site Internet pour connaître les prix en vigueur

Conditions d'admission

- Diplôme d'études secondaires **OU**
- Français, mathématiques et anglais de 4^e secondaire **OU**
- Avoir réussi le TENS (test d'équivalence de niveau secondaire) **OU**
- Avoir 18 ans et posséder les préalables fonctionnels prescrits par le ministère de l'Éducation, du Loisir et du Sport

CFP Marie-Rollet

3000, boul. Hochelaga
Québec (Québec) G1V 3Y4

Téléphone : 418 652-2159
Télécopieur : 418 652-2161

www.cfpmr.com



Taux de placement : 100 %¹ Salaire : 505 \$ semaine²
Salaire brut moyen des travailleurs à temps plein

¹ Service d'aide à l'emploi du CFP Marie-Rollet au 30 juin 2010

² La relance au secondaire en formation professionnelle en 2009

Infographie (Procédés infographiques) (5221)

DEP

1 800 heures (17 mois consécutifs)

CFP Marie-Rollet

Aptitudes

- Autonomie et organisation
- Capacité à travailler tout en respectant des délais précis
- Intérêt pour l'informatique
- Minutie
- Sens de l'observation
- Souci du détail
- Travail en équipe et avec différents collaborateurs

Particularités du programme

- Entrée continue
- Apprentissage individualisé
- Programme en enseignement par projet sous forme de studio de travail

Coûts de formation

Admission :

- moins de 18 ans : 88 \$
- 18 ans et plus : 160 \$

Matériel scolaire :

- Environ 390 \$
- Prix sujets à changement; visitez notre site Internet pour connaître les prix en vigueur

Conditions d'admission

- Diplôme d'études secondaires **OU**
- Français, mathématiques et anglais de 4^e secondaire **OU**
- Avoir réussi le TENS (test d'équivalence de niveau secondaire) **OU**
- Avoir 18 ans et posséder les préalables fonctionnels prescrits par le ministère de l'Éducation, du Loisir et du Sport

CFP Marie-Rollet

3000, boul. Hochelaga
Québec (Québec) G1V 3Y4

Téléphone : 418 652-2159
Télécopieur : 418 652-2161

www.cfpmr.com

S'il n'en tenait qu'à vous, une image suffirait pour tout exprimer. Jongler avec les formes, les couleurs, les photos, la typographie et les illustrations vous stimulera ! La communication graphique et visuelle utilise abondamment le pouvoir persuasif de l'image, d'où la demande des infographistes sur le marché du travail.



Une seule formation, plusieurs métiers

- Infographiste en création graphique
- Infographiste en préimpression
- Graphiste
- Technicien en mise en page
- Illustrateur
- Créateur de site Web
- Technicien dans des bureaux de services

Une seule formation, plusieurs horizons

- Studios de graphisme et agences de publicité
- Journaux, revues et maisons d'édition
- Centres d'impression numérique
- Industrie du multimédia
- Imprimeries

- Entreprises diverses et ministères
- Travailleur autonome, etc.

Au terme de sa formation, l'élève aura acquis les compétences pour :

- réaliser des projets de communication graphique tels que publicités, affiches, dépliants, sites Web, logos;
- effectuer des mises en page de différents documents;
- traiter des images en vue de leurs impressions sur des supports variés (imprimés, multimédia);
- réaliser la conception graphique de sites Web ainsi que l'affichage électronique;
- travailler en collaboration avec les services d'impression et les équipes de conception graphique.

Taux de placement : 85 %¹

Salaire : 442 \$ semaine²

Salaire brut moyen des travailleurs à temps plein

¹ Service d'aide à l'emploi du CFP Marie-Rollet au 30 juin 2010

² La relance au secondaire en formation professionnelle en 2009

Reprographie et façonnage (5240)

DEP

840 heures (6 à 8 mois)

CFP Marie-Rollet

Rares sont les domaines où pratiquement chaque client est un cas unique souhaitant obtenir un miracle... en plusieurs exemplaires ! Car c'est souvent la dernière étape, mais incontournable de la reproduction de documents papiers ou numérisés à l'aide de photocopieurs et de l'assemblage final de projet d'édition. Ce milieu de travail exige de la rapidité, de la précision et de la courtoisie à l'égard de la clientèle.

Une seule formation, plusieurs métiers

- Reprographe
- Opérateur de plieuse
- Opérateur de photocopieurs numériques
- Photocopiste
- Préposé à la finition

Une seule formation, plusieurs horizons

- Centres de reprographie
- Commissions scolaires
- Organismes gouvernementaux
- Imprimeries
- Centres hospitaliers
- Compagnies d'assurances
- Entreprises privées

Au terme de sa formation, l'élève aura acquis les compétences pour :

- reproduire divers documents à l'aide de photocopieurs numériques (couleur, noir et blanc);
- monter et effectuer la finition de documents imprimés;
- réaliser des laminages;
- organiser un travail de production;
- conseiller la clientèle;
- travailler avec les technologies émergentes dans le domaine de l'impression numérique;
- réaliser des impressions numériques grand format.

Aptitudes

- Autonomie
- Courtoisie
- Souci du détail et de la précision
- Méthodique
- Sens de l'observation

Particularités du programme

- Entrée continue
- Programme en ATE (alternance travail-études) comprenant 1 mois en milieu de travail
- Apprentissage individualisé
- Réalisation de travaux concrets pour des clients réels grâce à notre service de reprographie

Coûts de formation

Admission :

- moins de 18 ans : 44 \$
- 18 ans et plus : 80 \$

Matériel scolaire :

- Environ : 25 \$
- Prix sujets à changement; visitez notre site Internet pour connaître les prix en vigueur

Conditions d'admission

- Diplôme d'études secondaires **OU**
- Français, mathématiques et anglais de 4^e secondaire **OU**
- Avoir réussi le TENS (test d'équivalence de niveau secondaire) **OU**
- Avoir 18 ans et posséder les préalables fonctionnels prescrits par le ministère de l'Éducation, du Loisir et du Sport

CFP Marie-Rollet

3000, boul. Hochelaga
Québec (Québec) G1V 3Y4

Téléphone : 418 652-2159
Télécopieur : 418 652-2161

www.cfpmr.com



Taux de placement : 100 %

Salaire : 500 \$ semaine

Salaire brut moyen des travailleurs à temps plein

Source : Service d'aide à l'emploi du CFP Marie-Rollet au 30 juin 2010

Électrotechnique (Service technique d'équipement bureautique) (5265)

DEP

1 800 heures (16 mois consécutifs)

CFP Marie-Rollet

Aptitudes

- Autonomie
- Minutie et patience
- Intérêt pour solutionner des problèmes
- Courtoisie et entregent
- Sens de l'observation et de l'organisation

Particularités du programme

- Début des cours : fin août
- Programme en ATE (alternance travail-études) comprenant 3 mois en milieu de travail
- Cours dispensés de jour à temps plein

Coûts de formation

Admission :

- moins de 18 ans : 88 \$
- 18 ans et plus : 160 \$

Matériel scolaire :

- Environ 50 \$
- Prix sujets à changement; visitez notre site Internet pour connaître les prix en vigueur

Conditions d'admission

- Diplôme d'études secondaires **OU**
- Français, mathématiques et anglais de 4^e secondaire **OU**
- Avoir réussi le TENS (test d'équivalence de niveau secondaire) **OU**
- Avoir 18 ans et posséder les préalables fonctionnels prescrits par le ministère de l'Éducation, du Loisir et du Sport

Soyez formé pour installer, réparer ou reconditionner des appareils électroniques tels que des caisses enregistreuses, des guichets automatiques, des appareils multifonctions, des photocopieurs, des ordinateurs et tous ses périphériques. Une expertise fort appréciée sur le marché du travail !



Une seule formation, plusieurs métiers et plusieurs horizons

- Technicien en équipement de bureau
- Électromécanicien
- Technicien en bureautique
- Représentant technique
- Service à la clientèle bureautique

Au terme de sa formation, l'élève aura acquis les compétences pour :

- installer, entretenir, démonter, ajuster et modifier de l'équipement de bureau (photocopieur, caisse enregistreuse, guichet automatique, appareils de loterie vidéo, ordinateur et tous ses périphériques, etc.);
- solutionner des problèmes de circuits électriques, analogiques, numériques et des problèmes d'origine mécanique;
- utiliser l'informatique et la réseautique;
- rencontrer des clients et effectuer le service après-vente en entreprise et à distance.

CFP Marie-Rollet

3000, boul. Hochelaga
Québec (Québec) G1V 3Y4

Téléphone : 418 652-2159
Télécopieur : 418 652-2161

www.cfpmr.com

Taux de placement : N/D

Salaire : N/D

Liaison en réseau d'équipement bureautique (5280)

ASP

450 heures (4 mois)

CFP Marie-Rollet

Le branchement en commun d'appareils technologiques tels que des ordinateurs, des photocopieurs numériques, des guichets automatiques, des caisses enregistreuses et autres équipements similaires rend les entreprises plus productives à moindre coût. C'est le genre d'interventions que réalise un spécialiste en liaison en réseau d'équipement bureautique.

Une seule formation, plusieurs métiers

- Installateur et réparateur de matériel de télécommunications
- Emploi en soutien informatique demandant une connaissance supplémentaire en liaison en réseau

Une seule formation, plusieurs horizons

- Entreprises de réparation et d'installation d'équipement bureautique
- Grossistes d'équipement et de fournitures de bureau et de magasin
- Ateliers de réparation, etc.

Au terme de sa formation, l'élève aura acquis les compétences pour :

- installer et configurer de l'équipement de bureau (photocopieur, caisse enregistreuse, guichet automatique, appareils de loterie vidéo, ordinateur et tous ses périphériques, etc.);
- installer et configurer des produits informatiques tels que des routeurs et des serveurs;
- participer au déploiement de logiciels;
- trouver des solutions à des problèmes liés à la réseautique;
- rencontrer des clients et effectuer le service après-vente, en entreprise et à distance;
- gérer la priorité des demandes de service et vos déplacements sur la route.



Taux de placement : 100 %¹

Salaire : 600 \$ semaine²

Salaire brut moyen des travailleurs à temps plein

¹ Service d'aide à l'emploi du CFP Marie-Rollet au 30 juin 2010

² La relance au secondaire en formation professionnelle en 2010

Aptitudes

- Autonomie
- Minutie et patience
- Intérêt pour solutionner des problèmes
- Courtoisie et entregent
- Sens de l'observation et de l'organisation

Particularités du programme

- Début des cours : janvier
- Cours dispensés de jour à temps plein

Coûts de formation

Admission :

- moins de 18 ans : 22 \$
- 18 ans et plus : 40 \$

Matériel scolaire :

- Environ : 30 \$
- Prix sujets à changement; visitez notre site Internet pour connaître les prix en vigueur

Conditions d'admission

- Diplôme d'études professionnelles en Service technique d'équipement bureautique (STEB) **OU**
- Posséder les apprentissages équivalents reconnus conformément aux articles 232 ou 250 de la Loi sur l'instruction publique

CFP Marie-Rollet

3000, boul. Hochelaga
Québec (Québec) G1V 3Y4

Téléphone : 418 652-2159
Télécopieur : 418 652-2161

www.cfpmr.com

Dessin de bâtiment (5250)

DEP

1 800 heures (16 mois consécutifs)

CFP Maurice-Barbeau

Aptitudes

- Débrouillardise et autonomie
- Esprit créatif et innovateur
- Détermination et souci du détail
- Sens de l'initiative
- Esprit d'équipe

Particularités du programme

- Entrée continue
- Programme en ATE (alternance travail-études) comprenant 12 semaines en milieu de travail
- Apprentissage individualisé
- Cours dispensés de jour, à temps plein
- Programme ATE (alternance travail-études)
- Apprentissage supporté par l'accès à des maquettes 3D pleine dimension

Coûts de formation

Admission :

- moins de 18 ans : 88 \$
- 18 ans et plus : 160 \$

Matériel scolaire :

- Prix sujets à changement; visitez notre site Internet pour connaître les prix en vigueur

Conditions d'admission

- Diplôme d'études secondaires **OU**
- Français, mathématiques et anglais de 4^e secondaire **OU**
- Avoir réussi le TENS (Test d'équivalence de niveau secondaire) **OU**
- Avoir 18 ans et posséder les préalables fonctionnels prescrits par le Ministère de l'Éducation, du Loisir et du Sport

Soirées d'information

- La présence à une soirée d'information est obligatoire. Pour connaître les dates exactes, veuillez visiter notre site Internet ou nous téléphoner.

CFP Maurice-Barbeau

920, rue Noël-Carter
Québec (Québec) G1V 4B1

Téléphone : 418 652-2184
Télécopieur : 418 652-3316

www.cfpmb.com

Passionné du domaine de la construction et du travail à l'ordinateur ? Devenez dessinateur de bâtiment grâce à cette formation conçue pour satisfaire les employeurs les plus exigeants. Vous apprendrez à utiliser les logiciels de pointe en dessin afin de réaliser des plans d'architecture, de structure et de mécanique de bâtiment, dans un contexte alliant formation pédagogique et stages en milieu de travail.



Une seule formation, plusieurs métiers

- Dessinateur en architecture
- Dessinateur de la mécanique du bâtiment (plomberie, ventilation, installations électriques)
- Dessinateur de structure (bois, acier, béton)
- Dessinateur de produits architecturaux

Une seule formation, plusieurs horizons

- Industrie de la construction
- Industrie manufacturière
- Industrie des portes et fenêtres
- Bureaux d'architecture

- Firmes d'ingénieurs ou de techniciens en bâtiment
- Entreprises de vente et de représentation

Au terme de sa formation, l'élève aura acquis les compétences pour :

- dessiner à l'aide de logiciels de dessin des plans d'architecture, de structure (bois, acier, béton) et de mécanique du bâtiment (ventilation, plomberie, électricité);
- faire des relevés sur les chantiers;
- évaluer et déterminer précisément des quantités de matériaux;
- réaliser des plans d'ensemble d'un bâtiment résidentiel ou commercial.

Taux de placement : 76,7 % Salaire : 529 \$ semaine

Salaire brut moyen des travailleurs à temps plein

Source : La relance au secondaire en formation professionnelle en 2009



**Formation
professionnelle
des Découvreurs**

CFP Maurice-Barbeau
920, rue Noël-Cartier
Québec (Québec) G1V 4B1
Tél.: 418 652-2184
Télééc.: 418 652-3316
www.cfpm.com



**Formation
professionnelle
des Découvreurs**

CFP Marie-Rollet
3000, boul. Hochelaga
Québec (Québec) G1V 3Y4
Tél.: 418 652-2159
Télééc.: 418 652-2161
www.cfpmr.com

